

# aquastep<sup>®</sup>

## aquastep tiles – instrukcje montażu



### Płytki SPC do podłóg i ścian

Przechowuj płytki przez co najmniej 48 godzin w temperaturze pokojowej (18°C–24°C) przed rozpoczęciem montażu.

Płytki winylowe SPC mogą być układane na ogrzewaniu podłogowym. Maksymalna dopuszczalna temperatura kontaktowa wynosi 27°C. Płytki są krótkotrwale odporne na temperatury do 75°C. Układanie płytek w miejscach, gdzie mogą występować długotrwałe wysokie temperatury, takich jak na przykład w werandzie, jest odradzane.

**Płytki Aquastep są przeznaczone wyłącznie do użytku wewnętrznego i mogą być montowane oraz przechowywane jedynie w ogrzewanych pomieszczeniach.**

### WYTYCZNE MONTAŻOWE

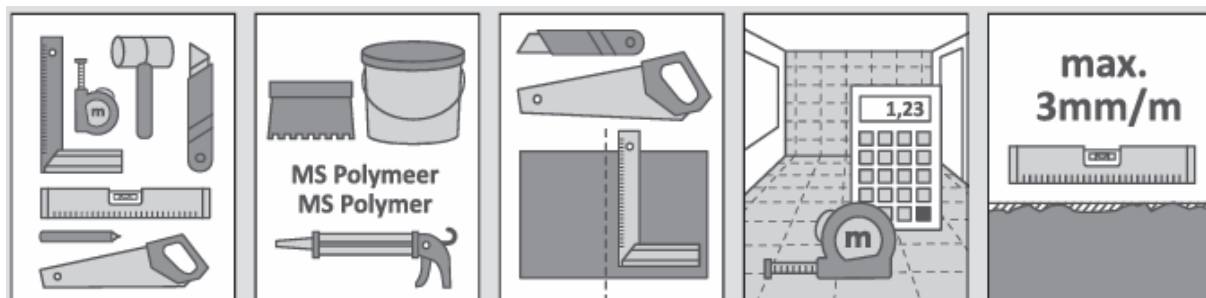
#### MONTAŻ NA PODŁODZE I NA ŚCIANIE

Niezbędne narzędzia: młotek z tworzywa sztucznego, kątownik, miarka, poziomica, pistolet do kleju lub paca zębata, klej (polimer MS), piła lub nóż typu Stanley oraz otówek.

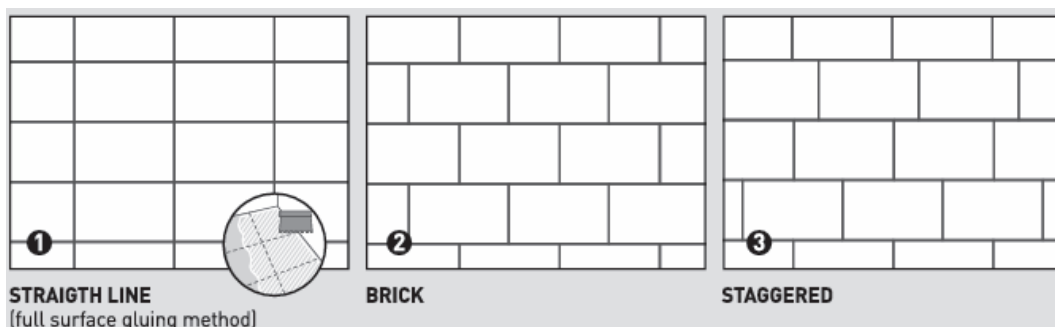
Podłoże musi być suche, odporne na nacisk oraz wolne od kurzu i zabrudzeń. Sprawdź równość ściany lub podłogi; pod łatą o długości 2 m nierówności nie mogą przekraczać 3 mm.

W razie potrzeby wyrównać podłoże.

Fugi między płytkami mogą mieć maksymalnie 6 mm szerokości. Jeśli zamek klikowy pokrywa się z fugą, należy ją wyrównać.

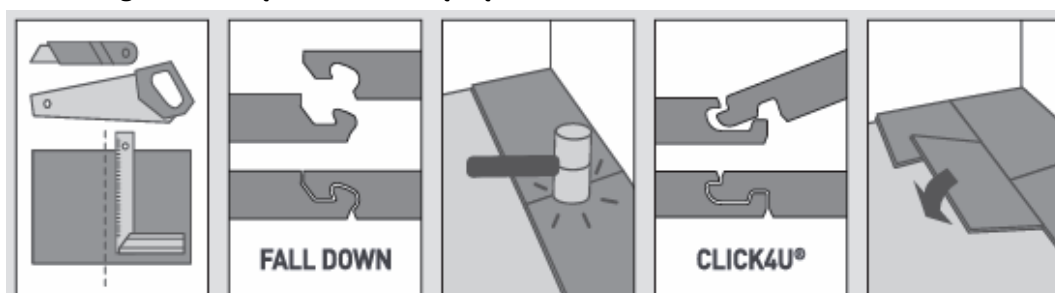


Zmierz ścianę lub podłogę i wykonaj szkic, aby estetycznie rozplanować rozmieszczenie płytek na powierzchni. Płytki można układać w ❶ układzie prostym, w ❷ wiązaniu połówkowym lub w ❸ układzie nieregularnym (z przesunięciem minimum 30 cm).



Sprawdź dokładnie płytki pod kątem widocznych wad przed montażem. Płytki z widocznymi uszkodzeniami nie mogą być użyte; po instalacji reklamacje nie będą uwzględniane.

Długie krawędzie płytek posiadają zamek typu klik, a krótkie krawędzie system fall down. Aby połączyć dwie płytki, należy wsunąć pióro na długim boku jednej płytki pod kątem w rowek drugiej płytki, przesunąć aż do krótkiego boku poprzedniej płytki, a następnie opuścić i lekko odchylić do tyłu. Następnie delikatnie opukać całą szerokość krótkiej krawędzi młotkiem z tworzywa sztucznego, aż krawędzie zatrzasną się w sobie.



Płytki można skracać za pomocą piły lub przy użyciu kątownika i noża typu Stanley, nacinając płytkę, a następnie przetamując ją wzdłuż linii cięcia.



## UKŁADANIE NA PODŁODZE

### 1 PEŁNOPOWIERZCHNIOWE KLEJENIE

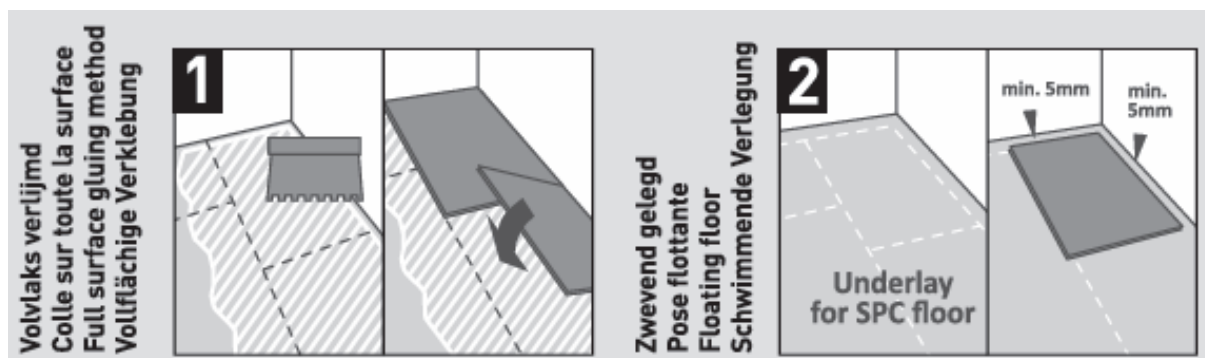
Użyj kleju Aquastep MS Polymer; nakłada się go za pomocą pacy zębatej (sprawdź na opakowaniu kleju, jaka paca jest odpowiednia). Podłoże oraz tylną stronę płytek należy najpierw odtłuścić.

### 2 PŁYTKI AQUASTEP NADAJĄ SIĘ DO MONTAŻU PŁYWAJĄCEGO

Zaleca się zastosowanie podkładu przeznaczonego specjalnie do podłóg SPC. Należy pozostawić szczelinę dylatacyjną o szerokości 5 mm ze wszystkich stron przy długości/szerokości podłogi do maksymalnie 5 metrów. Przy większej długości lub szerokości należy dodać 1 mm dylatacji na każdy kolejny metr. Maksymalna powierzchnia podłogi bez dodatkowej dylatacji wynosi 12 × 8 m. Pierwszy rząd należy unieruchomić klinami dystansowymi przy ścianie. Pierwszy rząd układa się tak, aby pióro na długim boku płytki było skierowane w stronę ściany. Zawsze należy klikać pióro

w rowek. W przypadku układania płytek w linii prostej oraz/lub w pomieszczeniach wilgotnych podłogę należy przykleić pełnopowierzchniowo.

**Płytek nie można układać na podłodze w strefie prysznicza; w takim miejscu należy zastosować brodzik.**



## MONTAŻ NA ŚCIANIE

Ścianę oraz tylną stronę płytek należy najpierw odtłuścić. Za pomocą listwy i poziomicy wyznacz linię referencyjną, od której rozpocznieś montaż.

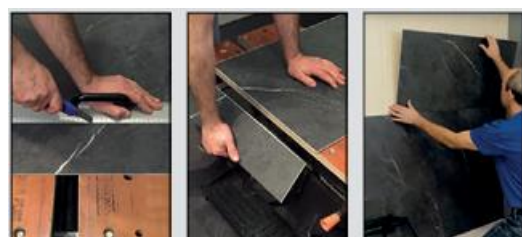
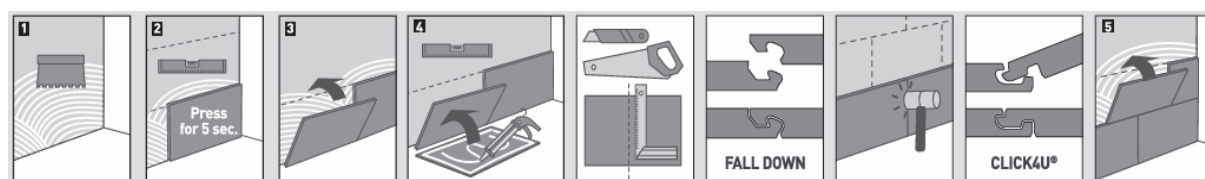
**Opcja 1:** nanieś klej MS Polymer na ścianę za pomocą pacy zębatej (rys. 1–3).

**Opcja 2:** nanieś klej pistoletem do silikonu wokół krawędzi oraz na środek tylnej strony płytki, zgodnie z rysunkiem 4.

Przytrzymaj płytkę przez 5 sekund po przyklejeniu. Miej pod ręką środek czyszczący na wypadek śladów kleju. Rozpocznij montaż od prawego dolnego rogu i przesuwaj się w lewo. Zawsze wprowadzaj pióro w rowek.

W przypadku ściany z płyt gipsowo-kartonowych upewnij się, że fugi płytek nie pokrywają się z fugami między płytami g-k.

Pierwszą płytkę umieść w prawym dolnym rogu. Płytki pierwszego rzędu łącz kolejno krótkimi bokami. Kolejny rząd montuj zgodnie z opisem powyżej (rys. 5). Po każdym rzędzie sprawdź, czy fugi są idealnie wyrównane i czy płytki pozostają w poziomie, zanim klej zacznie wiązać. Po ułożeniu pierwszych dwóch rzędów kontynuuj montaż rząd po rzędzie.



## WYKOŃCZENIE I KONSERWACJA


Otwory na rury, wkręty lub przyłącza należy wywiercić w panelach przed montażem. Użyj otwornicy. Średnica otworów powinna być co najmniej o 10 mm większa niż średnica rury lub przyłącza. Po montażu wypełnij szczelinę wokół otworu silikonem wodoodpornym.

Do wykończenia można użyć silikonu wodoodpornego lub odpowiedniego profilu montowanego na klej. Na narożnikach zewnętrznych najlepiej zastosować odpowiedni profil.

Przy wykończeniu przy brodziku (lub umywalce) należy zastosować silikon wodoodporny między ścianą a brodzikiem. Do wykończenia przy suficie można użyć silikonu wodoodpornego lub odpowiedniego profilu montowanego na klej.

Czyść podłogę/ścianę za pomocą mopa elektrostatycznego, miękkiej szczotki, odkurzacza z końcówką do twardych podłóg lub wilgotną ściereczką. Nie używaj środków ściernych, oleju, wosku, lakieru, chloru, gąbek ściernych, wełny stalowej, substancji żrących ani detergentów z agresywnymi składnikami, ponieważ mogą uszkodzić powierzchnię. Nie zaleca się używania parownicy.

[www.dumaplast.com](http://www.dumaplast.com)

	DUMAPLAST NV, Vliegplein 41, 9991 Maldegem 17	
	ZY_SPC_AS1020-001	EN 14041:2008
	SPC panels for floor covering	
	Reaction to fire	B <sub>1</sub> -s1
0766	Sliding behaviour	DS

MADE IN PRC

**aqua•step®**

100% WATERPROOF