

aquastep®

AQUASTEP TILES – INSTRUCTIONS DE MONTAGE



Dalles vinyl SPC pour sols et murs

Conservez les dalles pendant 48 heures à température ambiante (entre 18°C et 24°C) avant commencer la pose.

Les dalles Aquastep peuvent être utilisés en combinaison avec un chauffage par sol. La température de contact maximale autorisée est 27°C.

Les dalles résistent brièvement à des températures qui vont jusqu'à 75°C. Il est déconseillé de les poser à des endroits susceptibles d'être exposés longtemps à des températures élevées, par exemple dans une véranda.

Aquastep Tiles conviennent uniquement pour un usage en intérieur et ne peuvent être fixés et stockés que dans des pièces chauffées.

INSTRUCTIONS DE MONTAGE

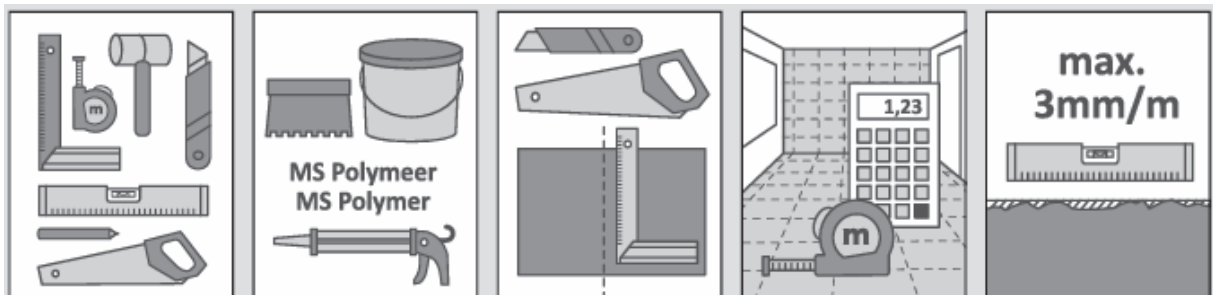
MONTAGE AU SOL ET AU MUR

Vous devez utiliser les outils suivants: un maillet en plastique, une équerre, un mètre, un niveau à bulles, un pistolet à colle ou peigne à colle, colle MS polymère, une scie ou cutter, un crayon.

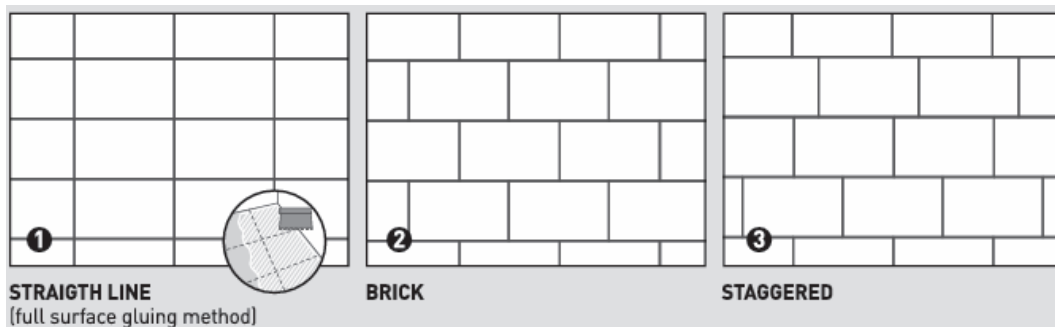
La surface de support doit pouvoir supporter une certaine pression et être sèche, bien propre et dépoussiérée.

Contrôler la planéité à l'aide d'une règle de 2 m, les irrégularités (creux ou bosses) doivent être limitées à 3 mm.

La largeur des joints de carreaux ne peut dépasser 6 mm. Une égalisation est nécessaire si une jonction à clipser coïncide avec un joint. Poncer ou réagréagez le mur/sol si nécessaire.

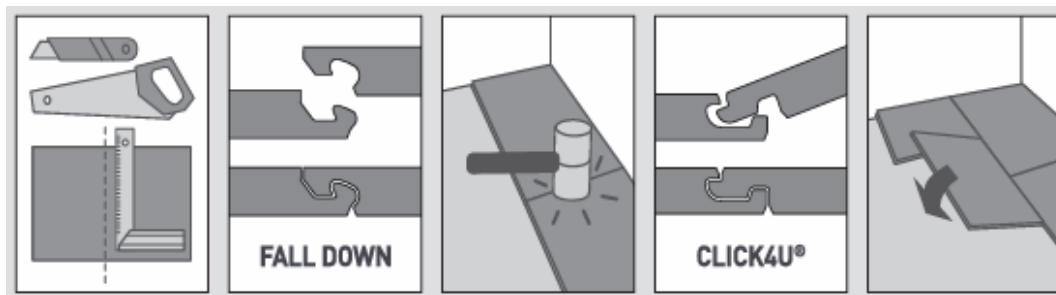


Commencez par mesurer le mur et faites un dessin pour répartir les dalles sur le mur. Les dalles peuvent être posées droit ❶, en quinconce ❷ ou “à coupe perdue” ❸ (décalée d’au moins 30 cm).



Bien contrôler que toutes les lames ne présentent aucun défaut visible avant de commencer la pose. Toute lame présentant un défaut visible à l’œil nu ne doit pas être utilisée, après l’installation les réclamations ne sont plus acceptées.

Le joint dans la longueur des dalles est un système d’encliquetage, le joint dans la largeur des dalles est un Fall down. Pour l’assembler il faut mettre une dalle à plat et l’autre doit venir se clipser en l’inclinant, faites glisser la dalle vers le côté court, puis la rabattre en position plat et tapez avec le maillet progressivement sur toute la largeur de la dalle.



Les lames peuvent être raccourcies à l’aide d’une scie ou d’une équerre et d’un cutter. Faire une incision et casser lame à ce niveau.



LA POSE DU SOL

❶ AVEC COLLE SUR TOUTE LA SURFACE

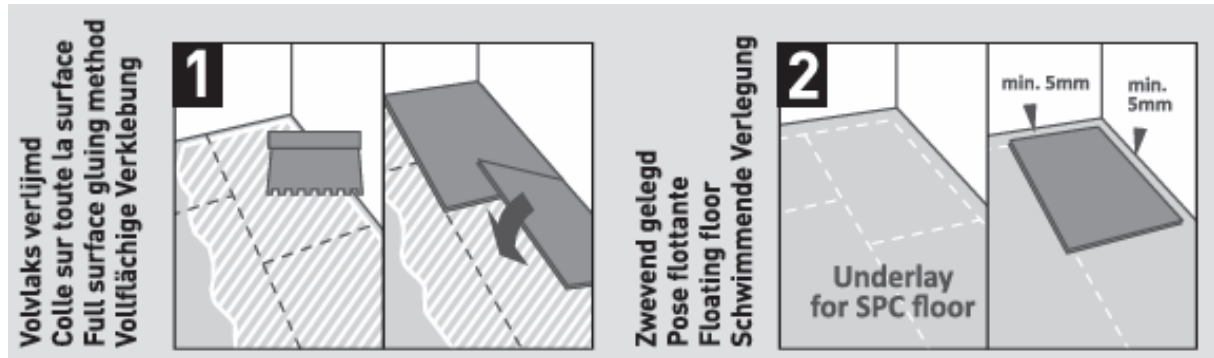
La colle MS Polymer Aquastep est appliquée avec un peigne à colle (regardez sur l’emballage de la colle pour la peigne correct). D’abord dégraissez le sol et l’arrière des dalles.

❷ AQUASTEP TILES CONVIENNENT À UNE POSE FLOTTANTE

Il est conseillé d’apposer une sous couche insonorisante spécialement pour les sols en vinyle. Il est nécessaire de respecter l’espace de dilatation de 5 mm sur tous les côtés avec une longueur/largeur du sol ne dépassant pas 5 mètres. Pour un sol plus long/plus large, ajoutez 1 mm par mètre linéaire. La longueur de sol maximale sans joint de dilatation est 12 x 8 mètres.

Placer la première rangée en utilisant des cales de distance contre le mur. La première rangée est posée de telle façon que la languette des côtés longs soient orientés vers le mur. Toujours cliquer la languette dans la rainure. Lorsque les dalles sont posées droit et/ou dans les pièces humides, le revêtement de sol doit être collé à plat.

Les dalles ne peuvent pas être posées sur le sol dans le coin douche, utilisez un bac à douche à cet endroit.



POSE MURALE

D'abord dégraissez les murs et l'arrière des dalles. Prenez une règle et un niveau à bulles et tirez une ligne de référence pour commencer la pose.

Option 1: appliquer la colle MS Polymère sur le mur à l'aide d'un peigne à coller (fig. 1-3).

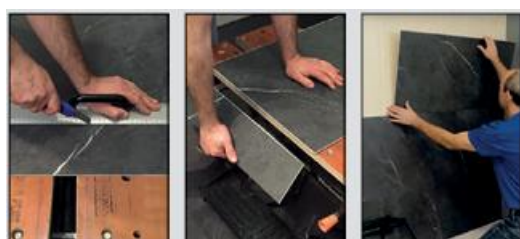
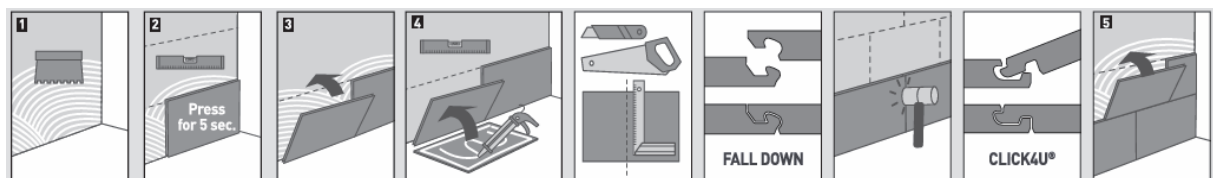
Option 2: appliquer la colle à l'aide d'un pistolet à mastic sur l'arrière de la dalle tout autour et au milieu comme le montre la figure 4. Maintenir pendant 5 secondes après la pose.

Prenez un nettoyeur à côté en cas de taches. Commencer en bas de droite à gauche avec la rainure au-dessus. Ensuite vient s'emboîter le tenon. Avec un placoplâtre faire en sorte que les joints des dalles, ne tombent pas ensemble avec le joint du placoplâtre.

Positionnez la première dalle dans le coin droit. Cliquer les lames de la première rangée au niveau des côtés courts.

Installez la rangée suivante comme décrit ci-dessus.

Après chaque ligne posée, vérifiez si les joints sont alignés parfaitement et si les dalles sont de niveau avant que la colle ne sèche. Après la pose des deux premières rangées, continuez la pose rangée par rangée.



FINITION ET ENTRETIEN

Trous pour les tuyaux et vis: lorsque vous installez des panneaux dans lesquels il faut prévoir des trous pour des tuyaux, il faut découper ces trous avant d'installer les panneaux. Utilisez une perceuse avec la scie cloche adéquate pour faire les trous; leur diamètre doit excéder celui du tuyau d'au moins 10 mm puis le remplir d'un joint en silicone hydrofugé.

Pour la finition on utilise un joint de silicone hydrofugé ou un profil de finition que vous devez coller. Pour les coins extérieurs, il est préférable d'utiliser un profil de finition adapté.

Pour la finition dans un bac à douche, utiliser un joint de silicone hydrofugé pour la finition entre la paroi et le bac à douche. Pour la finition plafond, il y deux possibilités: ou un joint en silicone hydrofugé ou un profil de finition que vous devez coller.

Nettoyage à sec: il est en général suffisant de nettoyer le sol avec un balai (souple ou à franges) ou un aspirateur.

Nettoyage humide: il suffit d'essuyer le sol/mur avec un chiffon humide. Ne pas utiliser d'huile, de cire ou tout produit d'entretien agressif susceptible d'altérer la surface. L'usage d'un nettoyeur vapeur est déconseillé.

www.dumaplast.com

	DUMAPLAST NV, Vliegplein 41, 9991 Maldegem		17
	ZY_SPC_AS1020-001	EN 14041:2008	
	SPC panels for floor covering		
	Reaction to fire	B _{fl} -s1	
0766	Sliding behaviour	DS	

MADE IN PRC

aqua·step®
100% WATERPROOF