

aquastep®

AQUASTEP TILES – MONTAGEVOORSCHRIFTEN



SPC vinyl tegels voor vloeren en wanden

Bewaar de tegels gedurende tenminste 48 uur bij kamertemperatuur (18°C – 24°C) alvorens u met de plaatsing begint.

SPC vinyl tegels kunnen op vloerverwarming geplaatst worden. De maximaal toegelaten contact temperatuur is 27°C. De tegels zijn kortstondig bestand tegen temperaturen tot 75°C.

Plaatsing van de tegels op plekken waar langdurig hoge temperaturen verwacht kunnen worden zoals in bijvoorbeeld een veranda (NL: serre) wordt afgeraden.

Aquastep Tiles zijn alleen geschikt voor binnen en kunnen alleen geplaatst en opgeslagen worden in ruimtes die verwarmd worden.

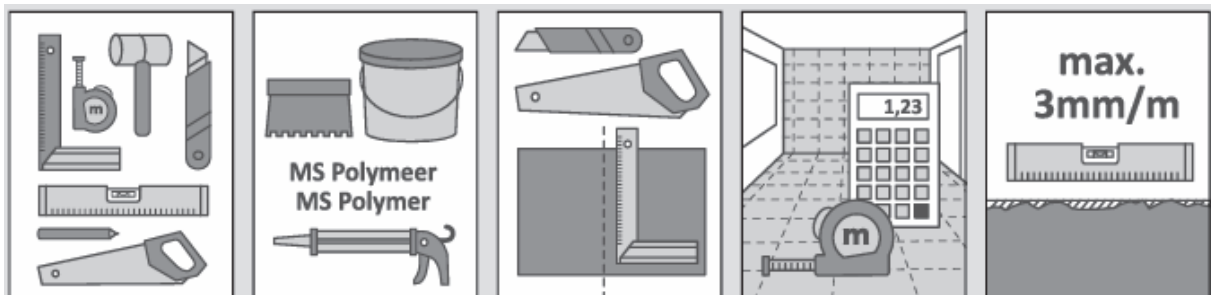
MONTAGE INSTRUCTIES

PLAATSING OP DE VLOER EN DE WAND

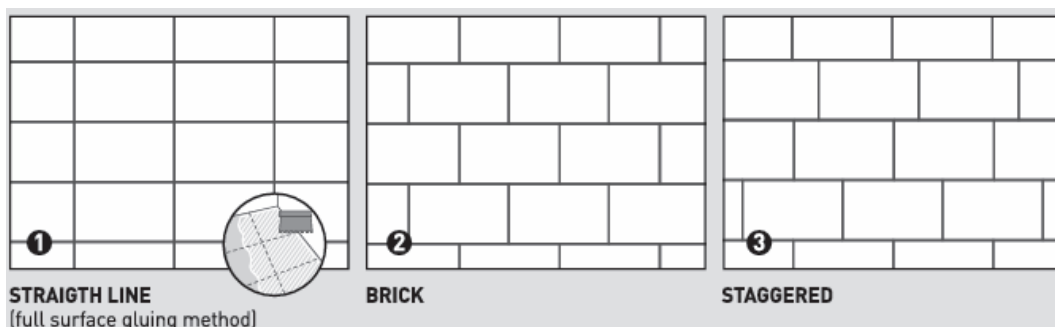
Benodigd gereedschap: kunststof hamer, winkelhaak, meetlat, waterpas, lijmpistool of lijmkam, lijm (MS polymeer), zaag of stanleymes en een potlood.

De ondergrond moet droog, drukbestendig en vrij van stof en vuil zijn. Controleer de effenheid van de muur/vloer, onder een rechte lat van 2 m mogen de oneffenheden maximaal 3 mm zijn. Indien noodzakelijk, egaliseer.

Tegelvoegen mogen maximaal 6 mm breed zijn. Indien een klikverbinding gelijk valt met een voeg dient deze geëgaliseerd te worden.

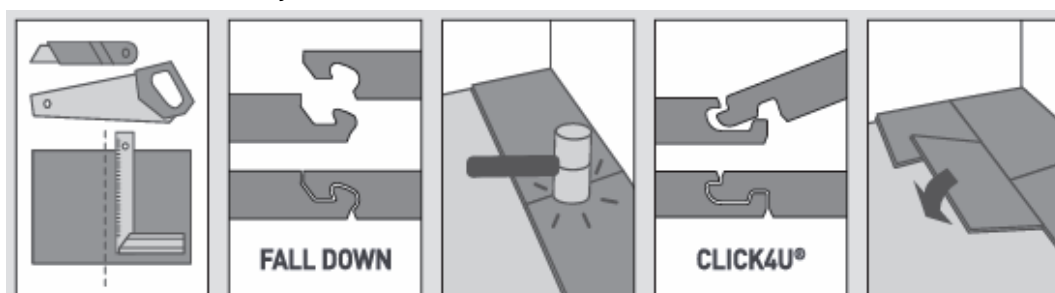


Meet de muur/vloer op en maak een tekening om de tegels mooi over het oppervlak te verdelen. De tegels kunnen recht onder elkaar ❶, in halfsteensverband ❷ of wildverband ❸ (verspringing minimaal 30 cm) geplaatst worden.



Controleer vóór het plaatsen de tegels zorgvuldig op zichtbare fouten. Tegels met zichtbare fouten mogen niet verwerkt worden, na installatie worden claims niet meer geaccepteerd.

De lange zijden van de tegels hebben een klikverbinding, de korte zijden een Fall down. Om 2 tegels samen te klikken wordt de tand aan de lange zijde van de ene tegel onder een hoek in de groef van de andere tegel gebracht, verschoven tot aan de korte zijde van de voorgaande tegel, en naar beneden en naar achter geduwd. Klop met een kunststof hamer voorzichtig over de hele breedte tot de korte zijden in elkaar klikken.



De tegels kunnen ingekort worden met een zaag of een winkelhaak en een stanleymes door de tegel in te snijden en vervolgens af te breken over de breeklijn.



PLAATSING OP DE VLOER

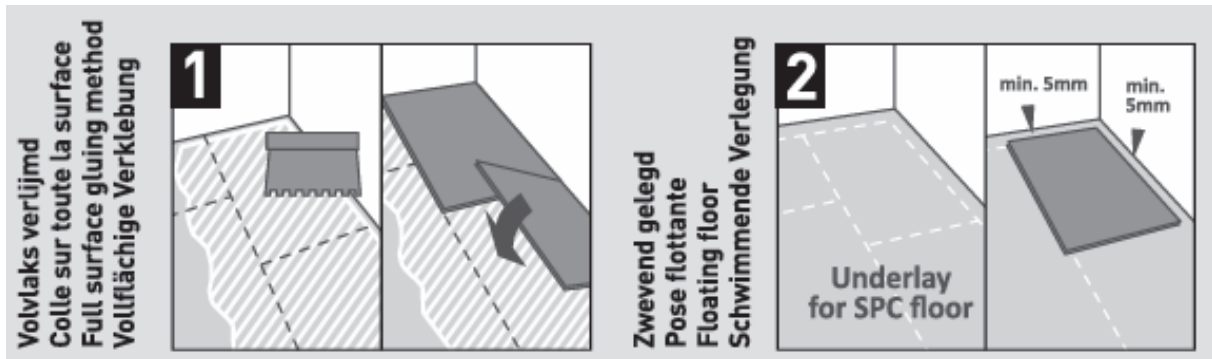
1 VOLVLAKS VERLIJMEN

Gebruik aquastep MS polymeer lijm deze wordt aangebracht met een lijmkam (kijk op de lijmverpakking voor de juiste kam). De ondergrond en de achterzijde van de tegels eerst ontvetten.

2 AQUASTEP TILES ZIJN GESCHIKT OM ZWEVEND TE LEGGEN

Het wordt aanbevolen een ondervloer speciaal voor SPC vloeren te plaatsen. Laat aan alle zijden een dilatatievoeg open van 5 mm bij een lengte/breedte van de vloer van maximaal 5 meter. Voeg bij een langere/bredere vloer 1 mm per strekkende meter toe. Het maximale vloeroppervlak zonder dilatatievoeg is 12 x 8 m. Fixeer de eerste rij met afstandswiggen aan de muur. De eerste rij wordt zo gelegd dat de tand van de lange zijde van de tegel naar de muur wijst. Altijd de tand in de groef klikken. Bij plaatsing van de tegels recht naast elkaar en/of bij plaatsing in vochtige ruimtes dient de vloer volvlaks verlijmd te worden.

De tegels kunnen niet op de vloer in de douchehoek geplaatst worden, gebruik daar een douchebak.



PLAATSING OP DE MUUR

De muur en de achterzijde van de tegels eerst ontvetten.

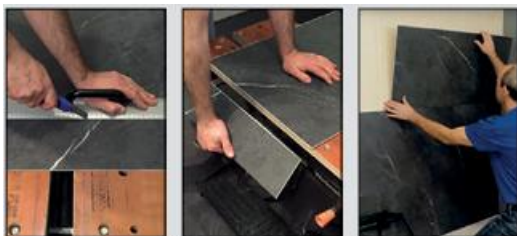
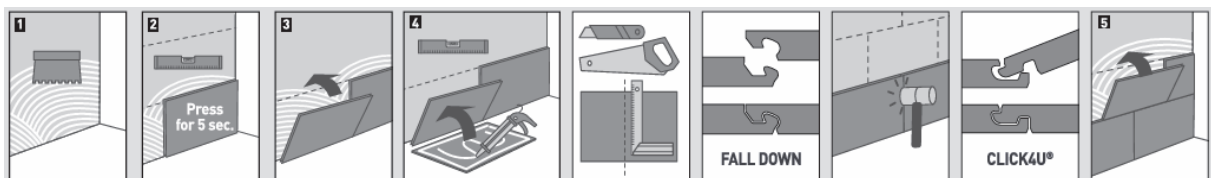
Neem een lat en een waterpas en trek een referentielijn om de plaatsing te beginnen.

Optie 1: de MS polymeer lijm aanbrengen op de muur met een lijmkam (figuur 1-3).

Optie 2: breng de lijm aan met een kitpistool rondom en in het midden van de achterzijde van de tegel zoals aangegeven in figuur 4.

Houd de tegel 5 seconden vast na de plaatsing. Houd een reinigingsproduct bij de hand ingeval van lijmresten. Begin rechtsonder met plaatsen en werk naar links. Breng altijd de tand in de groef. Zorg er bij een ondergrond van gipsplaat voor dat de voegen van de tegels niet samenvallen met de voegen tussen de gipsplaten.

Plaats de eerste tegel rechtsonder in de hoek. Plaats de tegels van de eerste rij een voor een met de korte zijden in elkaar. Installeer de volgende rij zoals boven beschreven (figuur 5). Controleer na elke rij of de voegen perfect uitgelijnd zijn en of de tegels nog waterpas staan, vooraleer de lijm opdroogt. Na het plaatsen van de eerste twee rijen, plaats de tegels verder rij per rij.



AFWERKING EN ONDERHOUD

Gaten voor buizen, vijzen (schroeven) of aansluitingen: boor de gaten in de panelen vóór plaatsing. Gebruik een klokboor. De diameter van de gaten moet minstens 10 mm groter zijn dan de buis of de aansluiting. Vul de voeg rondom met vochtbestendige silicone na plaatsing.

Voor de afwerking kan vochtbestendige silicone of een passend profiel gebruikt worden dat verlijmd wordt. Voor buitenhoeken kan het beste een passend profiel gebruikt worden.

Gebruik voor de afwerking bij een douchebak (of wastafel) een vochtbestendige silicone tussen de muur en de douchebak. Voor de afwerking aan het plafond kan vochtbestendige silicone of een passend profiel gebruikt worden dat verlijmd wordt.

Reinig de vloer/muur met een stofwischer, zachte bezem, stofzuiger met zuigkop voor harde vloeren of door vochtig te wassen met een doekje of wischer. Gebruik geen schuurmiddelen, olie, was, vernis, chloor, schuursponsjes, staalwol, bijtende middelen of schoonmaakmiddelen met agressieve bestanddelen, deze kunnen het oppervlak aantasten. Het gebruik van een stoomreiniger wordt afgeraden.

www.dumaplast.com

CE	DUMAPLAST NV, Vliegplein 41, 9991 Maldegem	17
	ZY_SPC_AS1020-001	EN 14041:2008
	SPC panels for floor covering	
	Reaction to fire	B _{fl} -s1
0766	Sliding behaviour	DS

MADE IN PRC

aqua·step®
100% WATERPROOF