

aquastep®

AQUASTEP PANELS – INSTRUCTIONS DE MONTAGE



AQUASTEP PANELS – Panneaux muraux en SPC

Les panneaux Aqua-Step XL conviennent uniquement à un usage en intérieur et ne peuvent être posés et stockés que dans des pièces chauffées. Conservez les panneaux pendant 48 heures à température ambiante (entre 18 °C et 24 °C) avant la pose.

Il est déconseillé de les poser à des endroits susceptibles d'être exposés longtemps à des températures élevées, par exemple dans une véranda.

Assurez-vous que les panneaux ne présentent aucun défaut visible avant de commencer la pose. Les panneaux présentant un défaut visible à l'œil nu ne doivent pas être utilisés ; les réclamations ne sont plus acceptées après l'installation.

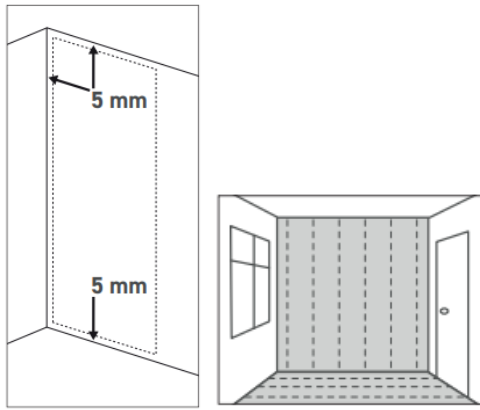
INSTRUCTIONS DE MONTAGE

La surface de support doit être sèche, propre et dépoussiérée. Contrôlez la planéité de la surface de support à l'aide d'une règle de 1 m, les irrégularités doivent être limitées à 2 mm. Égalisez si nécessaire. La largeur des joints des dalles ne peut pas dépasser 6 mm. Une égalisation est nécessaire si un raccord à clipser coïncide avec un joint.

Les côtés longs des panneaux sont dotés d'un raccord Click 'N Screw, le côté transversal est droit. Pour assembler les panneaux, insérez la languette du côté long d'un panneau en biais dans la rainure de l'autre panneau. Rabattez ensuite le panneau et poussez-le vers l'arrière. Insérez toujours la languette dans la rainure. Les panneaux doivent être placés l'un contre l'autre sans discontinuité.

Pour raccourcir les panneaux, commencez par tracer une ligne droite avec une équerre. Coupez le panneau en suivant cette ligne à l'aide d'un cutter et cassez le panneau à cet endroit.

Commencez par mesurer le mur. Si la dernière rangée n'a pas au moins 5 cm de largeur, dimensionnez la première rangée de manière à ce que la première et la dernière rangée aient à peu près la même largeur. Pour permettre la dilatation des panneaux, laissez toujours un espace de 5 mm au niveau du mur.

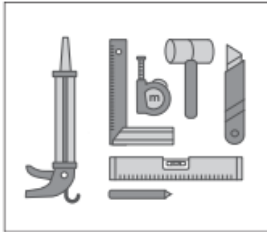


Outils nécessaires

Équerre, règle, niveau, cutter et crayon.

Colles: colle polymère Aquastep avec pistolet à mastic (mur).

Vis: lattage en bois (lattes en bois 25 x 35 mm) ou en aluminium, vis A2 inox pointue, tête plate, diamètre maximum de 3 mm et longueur de 20 - 25 mm.

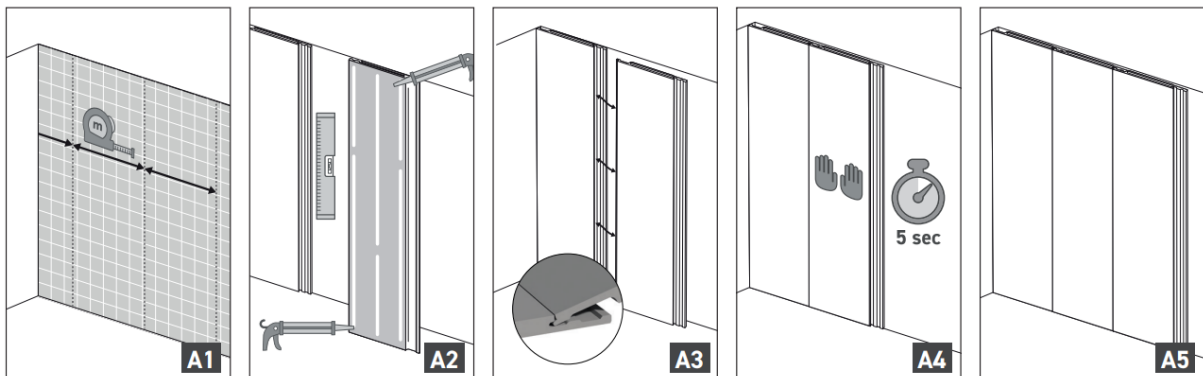


Collage au mur (A1-A5)

Sur un support en placoplâtre, veillez à ce que les joints des panneaux ne coïncident pas avec les joints du placoplâtre. À l'aide d'une règle et d'un niveau à bulle, tracez une ligne de référence pour commencer la pose.

Commencez par dégraisser le mur et l'arrière des panneaux. Appliquez la colle polymère Aqua-Step à l'aide d'un pistolet à mastic sur l'arrière du panneau en lignes droites tous les 10 cm, comme indiqué dans la figure A2. Maintenez le panneau pendant 5 secondes après la pose. Éliminez directement les traces de colle sur la face avant des panneaux à l'aide d'un produit nettoyant.

Appliquez de la colle sur le deuxième panneau et insérez le dans le premier, dans le sens de la longueur. Vérifiez le nivellement après la pose de chaque rangée, avant que la colle sèche.



Pos au mur à l'aide de vis (A1, B1-B5)

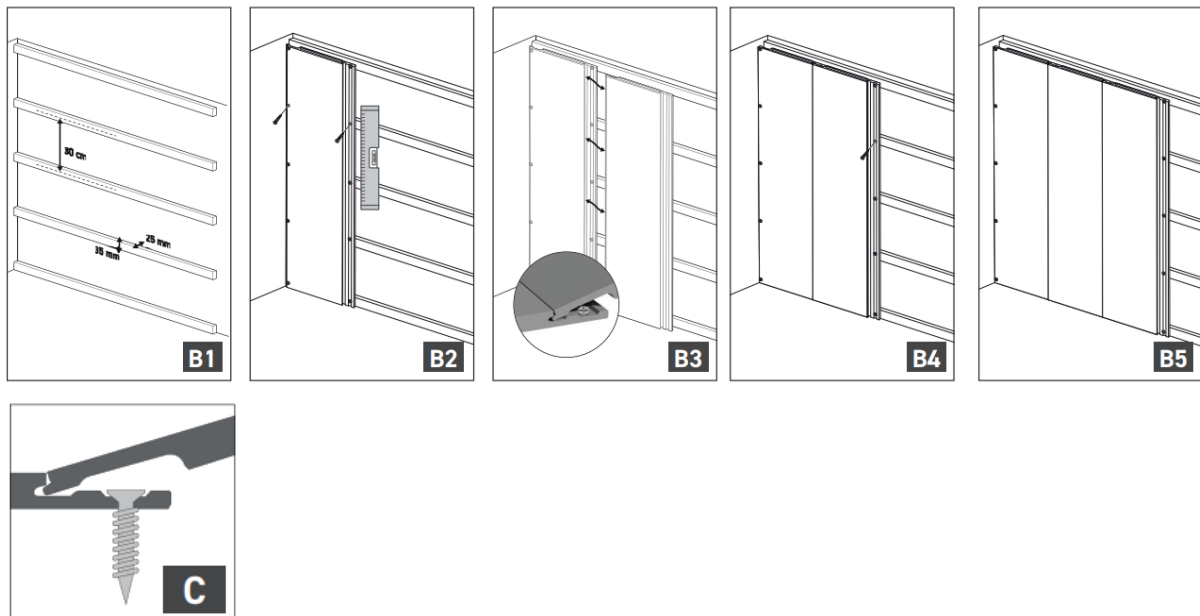
Fixez les panneaux sur un lattage de niveau (25x35 mm), la distance entre les lattes ne doit pas dépasser 40 cm de centre à centre. Préparez les trous de vis à l'aide d'un foret tranchant.

Vissez ou collez un profil en U de niveau sur le côté gauche de la structure. Pour permettre la dilatation des panneaux, laissez toujours un espace de 5 mm entre les panneaux et les profilés.

Le premier panneau peut également être vissé ou collé sur les lattes, les vis pourront être dissimulées ultérieurement à l'aide d'une moulure d'axe en ou d'une moulure pliable SPC.

Faites glisser le premier panneau dans le profil en U et assurez-vous qu'il est de niveau. Fixez le panneau du côté droit sur une latte tous les 40 cm à l'aide de vis appropriées. Placez la vis au centre de la fente du raccord Click 'N Screw et ne serrez pas trop. Veillez à ce que la tête ne dépasse pas de l'encoche (C).

Insérez le côté long du panneau suivant dans le profil du panneau déjà fixé, en biais. Vissez le panneau sur les lattes tous les 40 cm au centre de la fente prévue à cet effet, sans faire bouger le panneau.



Finition et entretien

Pour la finition, utilisez du silicone hydrofugé ou un profil assorti, que vous collez. Percez les trous pour les tuyaux, les vis ou les raccords dans les panneaux avant la pose. Le diamètre des trous doit excéder celui du tuyau ou du raccord d'au moins 5 mm. Appliquez du silicone hydrofugé tout autour après la pose. Pour la finition d'un receveur de douche (ou d'un lavabo), appliquez un silicone hydrofuge entre le mur et le receveur de douche.

Le mur peut être nettoyé à l'aide d'un chiffon humide. N'utilisez pas de produits abrasifs, d'huile, de cire, de vernis, de chlore, d'éponges à récurer, de laine d'acier, d'agents caustiques ou de produits de nettoyage contenant des ingrédients agressifs susceptibles d'altérer la surface. L'utilisation d'un nettoyeur vapeur est déconseillée.