

aquastep®

AQUASTEP PANELS – INSTRUKCJA MONTAŻU



AQUASTEP PANELS - Panele ścienne SPC

Panele Aquastep są przeznaczone wyłącznie do użytku wewnątrz budynków i można je montować i przechowywać wyłącznie w ogrzewanych pomieszczeniach. Przed rozpoczęciem montażu należy przechowywać panele Aquastep XL przez co najmniej 48 godzin w temperaturze pokojowej (18°C – 24°C).

Nie zaleca się montażu paneli w miejscach, w których można spodziewać się długotrwałych wysokich temperatur, takich jak na przykład weranda.

Przed montażem należy dokładnie sprawdzić panele pod kątem widocznych wad. Paneli z widocznymi wadami nie wolno używać. Po montażu reklamacje nie będą przyjmowane.

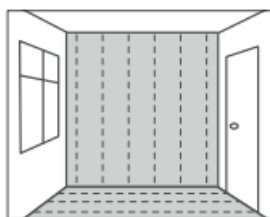
INSTRUKCJA MONTAŻU

Podłoże musi być suche oraz wolne od kurzu i zanieczyszczeń. Należy sprawdzić równość ściany – przy przyłożeniu prostej listwy o długości 1 m nierówności nie mogą przekraczać 2 mm. W razie potrzeby należy wyrównać powierzchnię. Szerokość fug między płytkami nie może przekraczać 6 mm. Jeśli połączenie na zatrzask pokrywa się z fugą, należy je wyrównać.

Długie boki paneli są wyposażone w połączenie typu „Click 'N Screw”, a końce są proste. Aby połączyć panele, należy wsunąć ząb znajdujący się na długim boku jednego panelu pod kątem do rowka drugiego panelu, a następnie docisnąć go w dół i do tyłu. Zawsze należy wsunąć ząb do rowka. Panele należy układać tak, aby przylegały do siebie bez szczelin.

Aby skrócić panele, najpierw narysuj prostą linię za pomocą kątownika. Naciąć panel nożem do tapet wzdłuż tej linii, a następnie odłamać go.

Najpierw zmierz ścianę. Jeśli ostatni rząd nie ma co najmniej 5 cm szerokości, należy przyciąć pierwszy rząd tak, aby pierwszy i ostatni rząd miały mniej więcej taką samą szerokość. Aby umożliwić rozszerzanie się paneli, przy ścianie należy pozostawić dylatację o szerokości 5 mm.

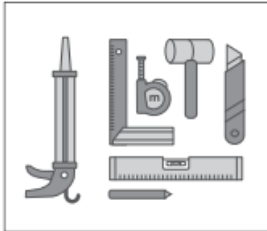


Potrzebne narzędzia

Kątownik, miarka, poziomica, nóż do kartonu i ołówek.

Kleje: klej polimerowy Aquastep z pistoletem do klejenia (ścienny).

Wkręty: podkonstrukcja z listew drewnianych 25 x 35 mm lub profili aluminiowych, wkręty ze stali nierdzewnej A2 z ostrym czubkiem, płaskim łbem, o maksymalnej średnicy 3 mm i długości 20–25 mm.

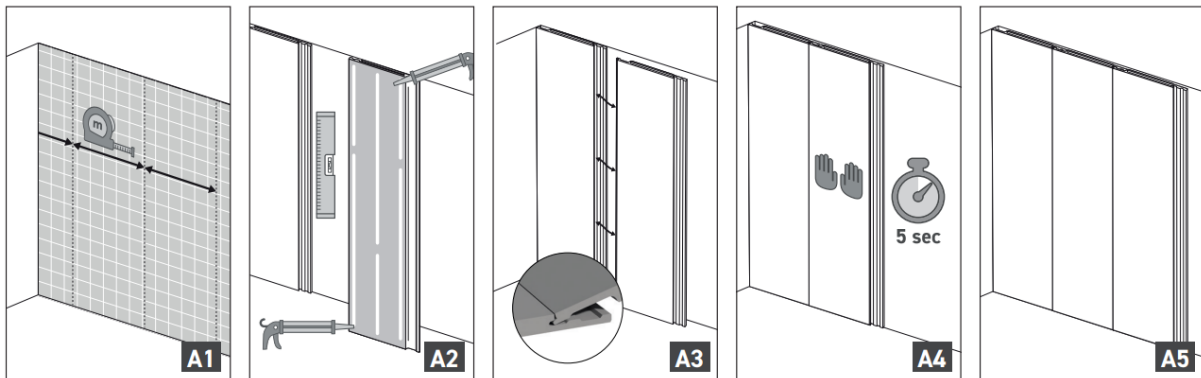


Mocowanie do ściany za pomocą kleju (A1–A5)

W przypadku podłoża z płyt gipsowo-kartonowych należy upewnić się, że spoiny między panelami nie pokrywają się ze spoinami między płytami. Weź listwę i poziomnicę, a następnie narysuj linię odniesienia, aby rozpocząć montaż.

Najpierw odtłuść ścianę i tylną stronę paneli. Za pomocą pistoletu do uszczelniaczy nałóż klej polimerowy Aquastep na tylną stronę panelu, tworząc proste pasy co 10 cm, zgodnie z rysunkiem A2. Po zamontowaniu dociskaj panel przez 5 sekund. Plamy kleju na przedniej stronie paneli należy natychmiast usunąć za pomocą środka czyszczącego.

Nałóż klej na drugi panel i zatrzasnij go wzdłużnie w pierwszym. Po ułożeniu każdego rzędu sprawdź, czy spoiny są idealnie wyrównane i czy panele nadal są wypoziomowane. Zrób to, zanim klej wyschnie.



Mocowanie do ściany za pomocą śrub (A1, B1–B5)

Panele należy zamocować na wyrównanej ramie; odległość między listwami nie może przekraczać 40 cm (od środka do środka). Otwory pod wkręty należy nawiercić odpowiednim ostrym wiertłem.

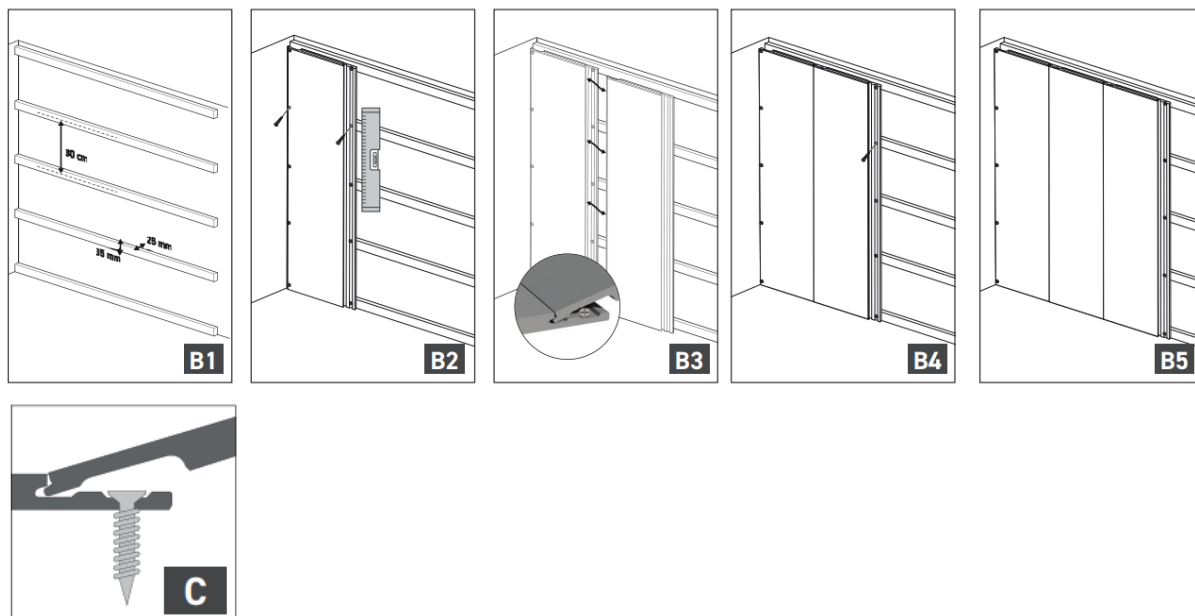
Przykręć lub przyklej profil w kształcie litery U po lewej stronie konstrukcji. Sprawdź, czy jest wypoziomowany. Aby umożliwić rozszerzanie się paneli, należy zawsze pozostawić 5 mm odstępu między panelami a profilami.

Pierwszy panel można również przykręcić lub przykleić do listew. Śruby można później ukryć, montując listwę maskującą (SPC) lub listwę wykończeniową.

Wsuń pierwszy panel w profil w kształcie litery U i sprawdź, czy jest wypoziomowany. Przymocuj go po prawej stronie co 40 cm do listwy za pomocą odpowiednich śrub ze stali nierdzewnej.

Umieść śrubę w środku rowka połączenia Click 'n Screw i nie dokręcaj jej zbyt mocno. Upewnij się, że łeb śruby nie wystaje ponad wycięcie (C).

Wsuń pod kątem dłuższy bok kolejnego panelu w profil już zamocowanego panelu. Przykręć panel do listew co 40 cm w środku przeznaczonych do tego rowka, uważając, aby nie przesuwając panelu.



Wykończenie i konserwacja

Do wykończenia można użyć silikonu odpornego na wilgoć, profilu z PVC lub pasującego profilu SPC, który należy przykleić. Otwory na rury, śruby lub złącza: należy nawiercić otwory w panelach. Średnica otworów musi być co najmniej o 5 mm większa niż średnica rury lub złącza. Po montażu wypełnić szczelinę na całym obwodzie silikonem odpornym na wilgoć. W przypadku brodzika (lub umywalki) do wykończenia należy użyć silikonu odpornego na wilgoć między ścianą a brodzikiem. Ścianę należy czyścić za pomocą ściereczki do kurzu lub wilgotnej szmatki. Nie należy używać środków ściernych, oleju, wosku, lakieru, chloru, gąbek ściernych, wełny stalowej, środków żrących ani środków czyszczących zawierających agresywne składniki, ponieważ mogą one uszkodzić powierzchnię. Nie zaleca się stosowania myjki parowej.